

AUGÉ. AVON  
AZAY-LE-BRÛLÉ  
BOUGON. CHERVEUX  
EXIREUIL. FRANÇOIS  
LA CRÈCHE. NANTEUIL  
PAMPROUX. ROMANS  
SAINT-MAIXENT-L'ÉCOLE  
SAINT-MARTIN-DE-SAINT-MAIXENT  
SAINTE-EANNE  
SAINTE-NÉOMAYE  
SAIVRES. SALLES  
SOUDAN. SOUVIGNÉ

# La **dynamique** Territoriale

ENGAGÉE POUR LA TRANSITION ÉCOLOGIQUE ET LA SOLIDARITÉ



## LE PROJET DE TERRITOIRE

p 8-9



### Budget 2022

p. 10 ► ENVIRONNEMENT ET  
QUALITÉ DES SERVICES.



### Les services restent ouverts

p. 14 ► QUOI FAIRE CET ÉTÉ ?



### Festival traverse !

p. 13 ► IL REVIENT DU 19 AU 24 JUILLET



Retrouvez les infos sur  
[www.cc-hautvaldesevre.fr](http://www.cc-hautvaldesevre.fr)



Abonnez-vous à  
notre lettre d'information bimensuelle



Avec ou sans  
STOP PUB

Vous ne recevez pas  
ce magazine dans votre boîte aux lettres ?  
Contactez la Communauté de Communes



Suivez-vous  
Communauté de Communes Haut Val de Sèvre

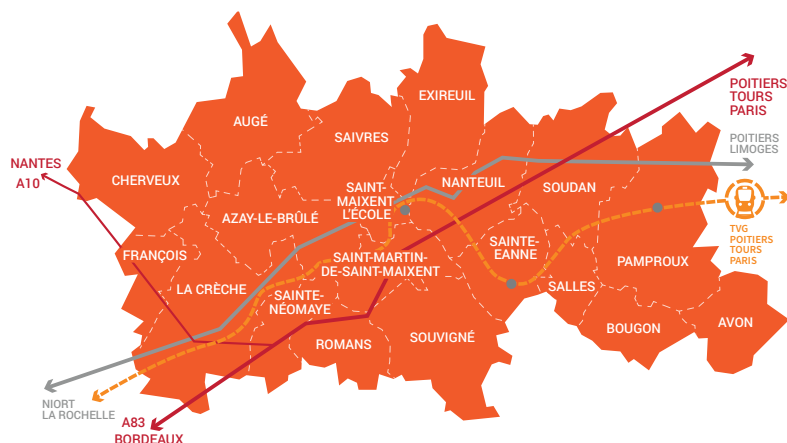


Toute l'actu des communes

(Sorties, animations, commerces,  
bons plans, alertes, services,...)  
est sur l'application mobile

INTRAMUROS

> Téléchargeable gratuitement



## PAGES

3 **Édito**

4 **En bref**

5 **Retour sur**

6 **Vos actus**

- Dispositif Projet Jeunes
- Projet Alimentaire Territorial
- Accompagner les aidants
- Programme des sorties nature

8 **Projet de territoire**

- Le projet de territoire 2021-2027

10 **Budget**

- Le budget 2022

12 **Tourisme**

- Rando et chasse au trésor en Haut val de Sèvre.
- Nouvelle Carte touristique

13 **Culture**  
**Tourisme**

- Festival Traverse !

14 **Infos**  
**Pratiques**

15 **Libre**  
**expression**



## La dynamique Territoriale

JUIN-DÉCEMBRE 2022

n° **16**

**MAGAZINE  
COMMUNAUTAIRE  
D'INFORMATION**

Communauté de Communes Haut Val de Sèvre

7 boulevard de la Trouillette CS 90022  
79400 Saint-Maixent l'École

05 49 76 29 58 - [contact@cc-hvs.fr](mailto:contact@cc-hvs.fr)

[www.cc-hautvaldesevre.fr](http://www.cc-hautvaldesevre.fr)

Facebook : Communauté de Communes Haut Val de Sèvre

(Photo de Couverture : Shutterstock)

Magazine édité par la Communauté de Communes Haut Val de Sèvre

Directeur de la publication : Daniel JOLLIT

Rédaction : Services communautaires — Conception : Service communication

Maquette et graphisme : 3008 l'Agence — Photos : Karol photographie  
service communication — Crédit illustration : Shutterstock - Freepik

Dépôt légal : juin 2022 — N° ISSN : 2418-2362 — Tirage 14 500 exemplaires

Impression : Imprimerie Bouchet Prim'Atlantic

Ce journal est imprimé sur papier Lenza Green de Torraspapel, 100 % recyclé,  
par un imprimeur labellisé Imprim'vert et certifié PeFC

Distribution : Médiapost

Dépôt : Communauté de Communes, mairies du Haut Val de Sèvre et en téléchargement sur notre site.

Contact : Service communication - Céline d'Araujo - Tél. 05 49 76 60 75

Courriel : [communication@cc-hvs.fr](mailto:communication@cc-hvs.fr)

Prochaine parution : décembre 2022





**E**n mars dernier, vos élus communautaires ont, après une concertation d'un an, adopté à la majorité le projet de territoire pour les cinq années à venir. Cette feuille de route fixe les principaux enjeux à mener afin de poursuivre un développement écologique et solidaire pour nos communes et leurs habitants.

#### Quatre grands axes ont été retenus à savoir :

- Adapter le Haut Val de Sèvre aux changements climatiques
- Lutter contre les inégalités et les injustices
- Consolider les services et renouveler l'offre de soins
- Faciliter les mobilités

#### Dans ce numéro, la présentation du budget primitif voté en décembre, vous permet de comprendre comment est géré l'argent public et les choix qui sont faits par vos élus.

Au fil des pages, vous pourrez retrouver des informations autour de la rénovation énergétique de votre logement, du projet alimentaire territorial « On mange quoi demain ? », du dispositif Projet Jeunes ou bien encore du soutien proposé aux aidants familiaux.

**Comme chaque été, les services se tiennent prêts à participer à l'animation du territoire.** Les accueils de loisirs et les foyers ados seront ouverts et une grande variété de camps et séjours sont programmés. Cette année, les médiathèques restent ouvertes et passent en heures d'été avec notamment des animations sur le thème des abeilles. L'équipe du centre aquatique Aqua Severa vous accueille du lundi au dimanche dans les espaces intérieurs et extérieurs. Sans oublier le festival Traverse ! qui revient du 19 au 24 juillet avec une programmation très accessible et particulièrement adaptée aux familles. Enfin, la nouvelle carte touristique « Haute en idées » est à votre disposition à l'Office de tourisme intercommunal.

Je vous souhaite à toutes et à tous un bel été !

Daniel JOLLIT

Président de la Communauté de Communes Haut Val de Sèvre  
Maire de Romans

Projet Jeunes  
La jeunesse impliquée dans la vie locale  
p. 6

Sorties inven'terre  
Les prochaines dates à retenir  
p. 7

Tourisme  
Découvrir la nouvelle carte Haute en Idées  
p. 12





## QUARTIERS LIBRES

De nouveaux tarifs en accord avec vos besoins et votre budget.

Pour plus de renseignements : <https://www.quartiers-libres.fr/>.

<p>NOUVELLE RECRUE</p> <p>3 MOIS GRATUITS</p>	<p>NOMADE</p> <p>75 € PAR MOIS</p>	<p>RÉSIDENT</p> <p>110 € PAR MOIS</p>
---	------------------------------------	---------------------------------------

## INVESTIR DANS LES ÉNERGIES RENOUVELABLES !



Démol est une société citoyenne réunissant les collectivités telles que la Communauté

de Communes Haut Val de Sèvre, les citoyens et les entreprises qui veulent investir dans le développement des énergies renouvelables et donner du sens à leur épargne.

Dès 50 €, vous devenez associé de Démol et participez à un projet de réappropriation locale de l'énergie.

**Rejoignez la dynamique demosol.fr**

8 rue Jacques Cartier  
79260 La Crèche  
Tél. 06 79 82 08 79  
[mathieu.mansouri@crer.info](mailto:mathieu.mansouri@crer.info)

## FRANCE RÉNOV'

France Rénov' est votre nouveau service public de la rénovation de l'habitat, unique, gratuit et indépendant. Les Communautés de Communes Haut Val de Sèvre, Mellois en Poitou, Parthenay-Gâtine et Val de Gâtine ont souhaité s'associer pour créer un espace conseil local destiné aux particuliers et aux entreprises.



Consulter le site [France-renov.gouv.fr](http://France-renov.gouv.fr)  
Pour contacter directement le Conseiller France Rénov' Mellois, Sèvre et Gâtine et prendre rendez-vous :  
Tél. 05 49 08 99 14  
email : [contact@crer.info](mailto:contact@crer.info)

## RENDEZ-VOUS AVEC LE TERROIR

Les Marchés de Producteurs de Pays réunissent des producteurs locaux, tous engagés au respect d'une charte de bonnes pratiques, garantissant au consommateur :

- La qualité fermière des productions,
- Des produits locaux, de saison et des spécialités de pays,
- La qualité des pratiques de production et transformation,
- Un contact direct avec le producteur,
- Une transparence sur les pratiques agricoles.



**Marchés des Producteurs de Pays**



**Engagés**  
pour une  
alimentation  
durable  
Haut Val de Sèvre



Rendez-vous :  
Le 18 juin à Pamproux  
Le 10 septembre à Cherveux

## Projet Alimentaire Territorial

**20 décembre,**

Daniel Jollit, président de la Communauté de Communes Haut Val de Sèvre, Jérôme Baloge, président de la communauté d'agglomération du Niortais et l'ensemble des partenaires ont signé le Projet Alimentaire Territorial sous les halles du marché de Saint-Maixent-l'École.

crédit photo : Xx



## JOB DATING 5<sup>e</sup> édition

**27 janvier,**

la Communauté de Communes Haut Val de Sèvre, le Comité de Bassin d'Emploi du Niortais et Haut Val de Sèvre et cette année la communauté d'agglomération du Niortais, organisaient la 5<sup>e</sup> édition du Job Dating Haut Val de Sèvre à La Crèche. L'occasion de rencontrer les entreprises locales qui recrutent.



## Biodiversité

**29 janvier,**

animée par le CPIE de Gâtine Poitevine, la sortie nature proposée par la Communauté de Communes Haut Val de Sèvre dans le cadre de son projet Inven'Terre, a réuni une vingtaine de personnes venues découvrir les salamandres des lavoirs à La Crèche.



## Centre aquatique

**26 février,**

quelques jours avant l'ouverture au public, le centre aquatique Aqua Severa implanté à Azay-le-Brûlé, est officiellement inauguré par Daniel Jollit en présence des différents partenaires.



**Aqua Severa**  
Haut Val de Sèvre  
CENTRE AQUATIQUE INTERCOMMUNAL

## Évènement

**7 mars,**

ouverture officielle du mois de l'agroalimentaire et de l'agriculture à Saint-Maixent-L'École. Stéphane Baudry, maire de la commune et vice-président en charge du pôle développement économique est invité à tester la sucrosité d'une pomme. Jusqu'au 15 avril, la manifestation a permis aux élèves et aux habitants de découvrir des métiers d'avenir en plein renouvellement.



## GRANDE LESSIVE®

**Du 24 au 26 mars,**

le Haut Val de Sèvre a fait sa Grande Lessive®. Avec plus de 1400 participants, cette manifestation internationale couplée avec des cures de thalassoésie, spectacle de la C<sup>ie</sup> Théâtre Cabines, ont trouvé une belle résonance sur plusieurs communes (Azay-le-Brûlé, Cherveux, La Crèche, Nanteuil, Pamproux, Saint-Maixent-l'École, Salles et Sainte-Néomaye).





# PROJET JEUNES HAUT VAL DE SÈVRE

**Encourager les jeunes à réaliser leur projet et les impliquer dans la vie locale.**

La Communauté de Communes met en place un dispositif d'aide pour les jeunes de 11 à 25 ans, résidents ou scolarisés en Haut Val de Sèvre.

Les projets soutenus peuvent relever de tous les domaines : culturel, social, solidaire, environnement et sportif, ..., ou tout autre projet utile pour la collectivité !

## DEUX FORMULES AU CHOIX :

### J'peux pas... J'ai projet

Permet de bénéficier de conseils à la réalisation et d'obtenir un financement.

### FabLab Challenge – En collaboration avec Quartiers Libres

Permet de bénéficier de conseils à la réalisation, d'obtenir un financement et un abonnement de 4 mois au tiers lieu Quartiers Libres comprenant

3 formations aux choix pour l'utilisation des machines du FabLab, un accompagnement personnalisé sur la réflexion et le prototypage du projet.

## FOCUS SUR L'ACCOMPAGNEMENT D'UN JEUNE

**Dimitri** a présenté un dossier pour bénéficier du dispositif « **Projet Jeunes FabLab Challenge** ».

Son projet de développer une collection capsule de vêtements a reçu un avis favorable. Depuis le mois de mars, il travaille à Quartiers Libres et se forme sur les machines pour prototyper sa collection de vêtements.



**Dimitri**  
en cours de développement de son projet

## SERVICE TRANSITION DÉMOCRATIQUE ET PARTICIPATION CITOYENNE

- Tél. 05 49 76 75 92
- devlocal@cc-hvs.fr

# ON MANGE QUOI DEMAIN ?

L'alimentation et l'agriculture sont de vrais enjeux de société. Bien manger et bien produire sont essentiels pour notre santé mais aussi pour préserver notre cadre de vie et l'environnement.

Les habitants ont un rôle à jouer ! Pour cela, la Communauté de Communes Haut Val de Sèvre en partenariat avec le CPIE de Gâtine Poitevine accompagne des habitants bénévoles dans des actions en lien avec l'alimentation.

**Vous vous intéressez  
aux enjeux de l'alimentation ?**

**Vous avez des idées  
d'actions à mener ?**

Alors n'hésitez pas à nous contacter !

## POUR EN SAVOIR PLUS :

- Tél. 05 49 76 29 58
- developpementeco@cc-hvs.fr





# S'EXPRIMER POUR REBONDIR

## UN ACCOMPAGNEMENT POUR LES AIDANTS ET LEURS PROCHES

**En France, près de 10 millions de personnes sont concernées par l'accompagnement d'un proche en perte d'autonomie. Le rôle d'aidant est souvent difficile physiquement mais aussi moralement.**

Une fois par mois, l'EHPAD intercommunal Les Rives de Sèvre de La Crèche accueille gratuitement les binômes aidants-aidés pour un moment de répit, d'échange, d'information et de convivialité.

Le Centre Intercommunal d'Action Sociale Haut Val de Sèvre accompagne ce projet en informant les aidants et les aidés et en assurant si besoin le transport de leur domicile à l'EHPAD.

D'un côté les aidés profitent d'un atelier d'art-thérapie encadré par l'animatrice des Rives de Sèvre tandis que de l'autre, les aidants participent à un groupe de parole avec la psychologue de l'EHPAD. L'après-midi se termine en toute simplicité autour d'un goûter.

« S'exprimer pour rebondir » découle d'un long travail partenarial avec l'association Appui & Vous et le Groupe Hospitalier et Médico-Social du Haut Val de Sèvre.



**Ces rendez-vous sont ouverts à tous les habitants du Haut Val de Sèvre qui forment un binôme aidant-aidé.**

### INFORMATION ET INSCRIPTION CENTRE INTERCOMMUNAL D'ACTION SOCIALE HAUT VAL DE SÈVRE

Contact : Sébastien Martial  
(Pôle service) 06 78 03 89 82  
ou 05 49 76 79 44

## LE CALENDRIER DES SORTIES INVEN'TERRE

### QU'EST-CE QUE LE PROJET INVEN'TERRE ?



► Retrouvez toutes les infos sur  
notre site web



Mené entre les printemps 2021 et 2023, le projet Inven'Terre a trois ambitions :

- **Mieux connaître la biodiversité** grâce aux sciences participatives : un animateur nature dans votre jardin, programmes pour les scolaires, inventaire des salamandres dans les lavoirs...
- **Accompagner les acteurs économiques** (agriculteurs, hébergeurs touristiques, entreprises...) vers une meilleure prise en compte de la biodiversité dans leurs activités,
- **Sensibiliser les habitants et former les élus** : Sorties nature, exposition photo, brochures pour les habitants et les élus, formation des élus...

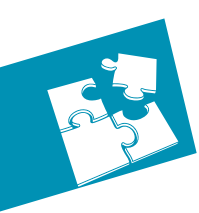
### LE PROGRAMME 2022

En plus des actions à destination des acteurs économiques, de nombreux événements gratuits sont organisés en 2022 pour les habitants.

Les prochaines dates à retenir :

- **29 juin à Exireuil** : sortie nature à la découverte des papillons du bocage
- **17 septembre à Saivres** : sortie nature pour l'inventaire des trognes, arbres de vie et de caractère
- **4 novembre à Souvigné** : sortie nature nocturne « la nuit des dragons – découverte des salamandres »

Sans oublier le programme un « Animateur dans mon jardin » qui se poursuit tout l'été.



# le PROJET de territoire



## Priorité à | l'environnement et aux solidarités

**Ce nouveau projet de territoire 2021-2027** est le fruit d'un travail important réalisé en étroite collaboration avec les 19 communes.

Il constitue une vision partagée par les élus autour d'un devenir commun. S'il est ambitieux, il n'est pas irréaliste et tient compte de la conjoncture économique difficile.

### Les axes du projet :

- AXE 1**

Un territoire qui s'adapte au changement climatique
- AXE 2**

Un territoire qui lutte contre les inégalités et les injustices
- AXE 3**

Des pôles de services consolidés et une offre de soins renouvelée
- AXE 4**

Des mobilités facilitées







## UNE CONCERTATION D'UN AN

La mobilisation des élus pour rédiger ce projet de territoire a permis de réaffirmer des valeurs à porter collectivement.

Le projet de territoire a été adopté en mars dernier à la majorité.  
Il est bon de rappeler que la mise en œuvre du projet de territoire est chiffrée.

Le programme de financement est détaillé pour cinq ans dans les plans pluriannuels d'investissement et de fonctionnement.

**9** MILLIONS  
D'INVESTISSEMENT

1 PEU PLUS D' **1** MILLION  
EN FONCTIONNEMENT



### AXE 5

Une offre de logement renouvelée

### AXE 6

Des coopérations renforcées entre les communes

## À SAVOIR

### QU'EST-CE QU'UN PROJET DE TERRITOIRE ?

Document tout à la fois prospectif et stratégique, le projet de territoire constitue la feuille de route sur laquelle les élus communautaires se sont mis d'accord pour la période 2021 - 2027.

Il permet de définir les principaux enjeux auxquels le Haut Val de Sèvre doit répondre à court et moyen terme et sert à orienter les choix d'intervention.

Il s'articule fortement avec les autres politiques mises en œuvre à savoir le Projet Alimentaire Territorial, le Plan Climat, le Plan local d'urbanisme, le label Territoire d'industrie,...

## PARMI LES ENGAGEMENTS LES PLUS IMPORTANTS :

- ▶ **Rénovation énergétique** des bâtiments publics
- ▶ **Réalisation d'aménagements** cyclables et développement de solutions innovantes pour la mobilité du quotidien
- ▶ **Acquisitions foncières** pour accompagner la transition agricole et préserver les espaces naturels sensibles
- ▶ **Création de maisons de santé** et d'un centre socio-culturel
- ▶ **Mise en place d'une épicerie** sociale et solidaire itinérante
- ▶ **Réhabilitation de l'EHPAD\*** de Pamproux
- ▶ **Développement de l'habitats** destinés aux jeunes

*\*établissement d'hébergement pour personnes âgées dépendantes*

VOUS POUVEZ PRENDRE CONNAISSANCE DE L'ENSEMBLE DU PROJET DE TERRITOIRE SUR NOTRE SITE WEB : [CC-HAUTVALDESEVRE.FR](http://CC-HAUTVALDESEVRE.FR)

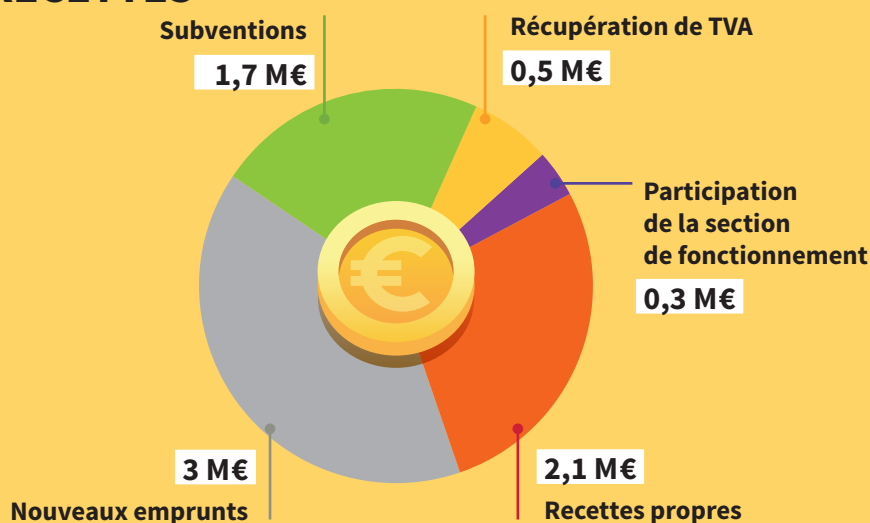


# UN BUDGET TOURNÉ VERS LA ET LES SOLIDARITÉS



## SECTION D'INVESTISSEMENT : **7,6 M€**

### RÉPARTITION DES RECETTES

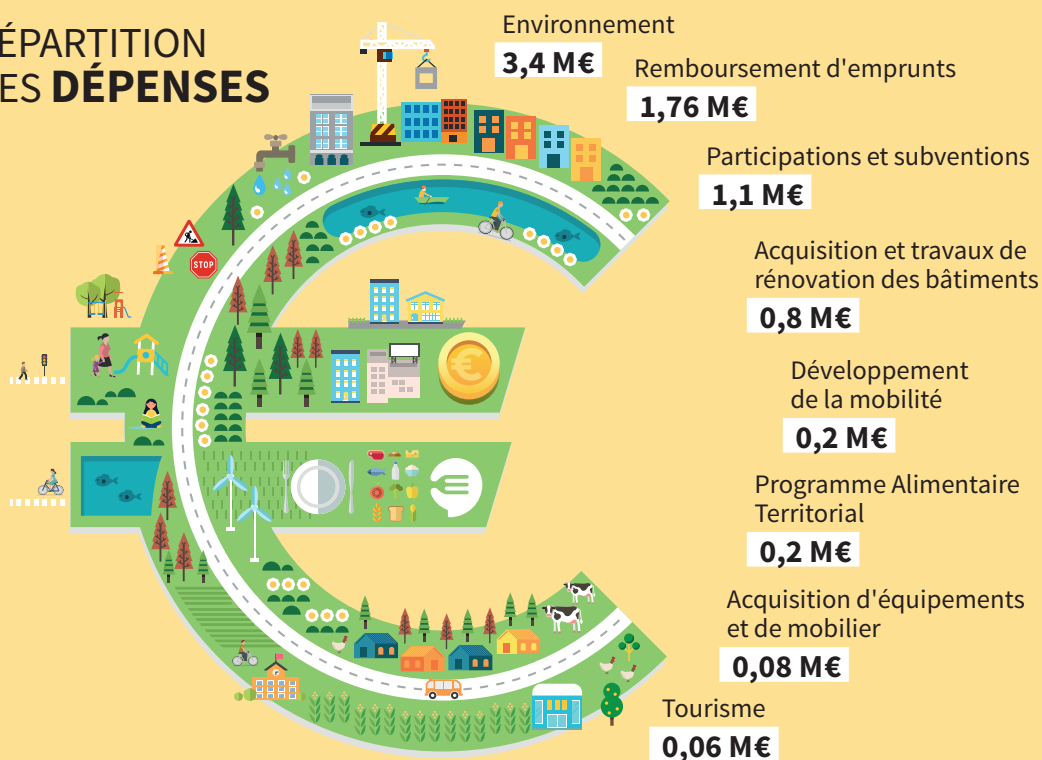


#### LE COÛT MOYEN

d'une journée enfant en accueil de loisirs est de : **55 €** (personnel/activités/repas et goûter)

- 17 € sont versés par les familles
- 7,60 € sont versés par la CAF et la MSA
- 30,40 € reste à la charge de la Communauté de Communes.

### RÉPARTITION DES DÉPENSES



#### LE COÛT MOYEN

d'une entrée au centre aquatique est de : **8,70 €**

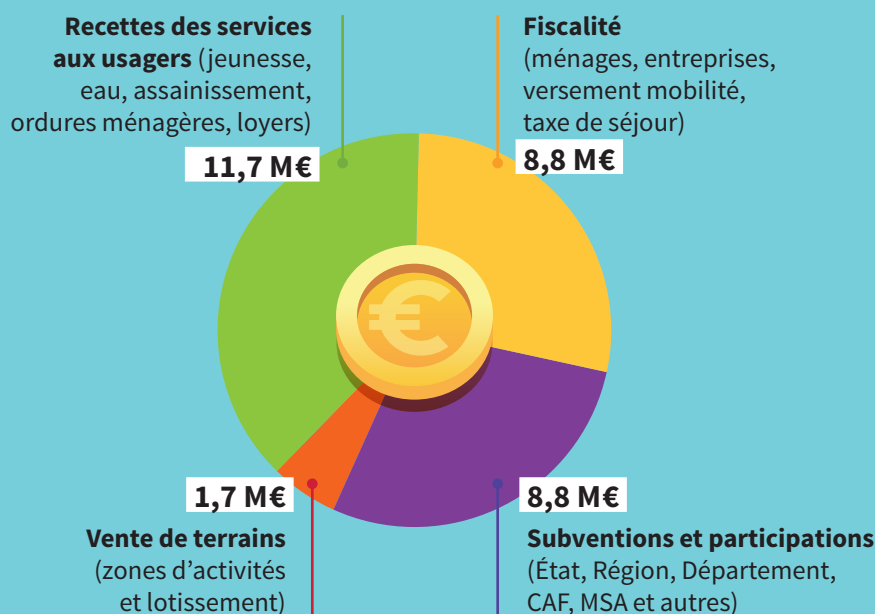
- 3,80 € sont versés par l'utilisateur
- 4,90 € reste à la charge de la Communauté de Communes

# TRANSITION ÉCOLOGIQUE



## SECTION DE FONCTIONNEMENT : **31,2 M€**

### RÉPARTITION DES **RECETTES**



### RÉPARTITION DES **DÉPENSES**

Ce que finance 100 € de dépenses publiques





## RANDO EN HAUT VAL DE SÈVRE

UNE QUINZAINE D'ITINÉRAIRES LABELLISÉS  
SILLONNENT LE HAUT VAL DE SÈVRE.



Le label « Randonnée en Deux-Sèvres », mis en place par le Département et ses partenaires garantit, la qualité des itinéraires : partie goudronnée minoritaire sur le trajet, intérêt patrimonial, balisage répondant à la charte nationale du balisage, signalétique rando départementale implantée au départ de chaque itinéraire ainsi qu'aux croisements et bifurcations des circuits, convention d'entretien.

Tous les itinéraires sont à retrouver sur le site web de l'Office de tourisme.



## SUR LA V94

LA VÉLOROUTE TOURISTIQUE 94 TRAVERSE LE HAUT VAL DE SÈVRE D'OUEST EN EST, EN LONGEANT LES PAYSAGES DE BORD DE SÈVRE, SES CHAUSSÉES ET MOULINS.

Des Îles de Candé au Musée des Tumulus de Bougon, cet itinéraire cyclable balisé et sécurisé offre une découverte inédite des sites remarquables du territoire.

Plus d'information auprès de l'Office de tourisme.



## TÈRRA AVENTURA

LA CHASSE AU TRÉSOR EST  
OUVERTE TOUTE L'ANNÉE.

Cinq aventures attendent les  
terr'aventuriers :

- **Mission sauvetage à La Côte-Belet** à Pamproux.  
Distance : 9 km - durée : 3h
- **Dans le tourbillon du diable** au Puits d'Enfer à Exireuil.  
Distance : 3 km - durée : 2h
- **Les Poï'z prennent du galon** à Saint-Maixent-l'École.  
Distance : 2 km - durée : 1-2h
- **On ira tous en Acadie** à Augé  
Distance : 1,5 km - durée : 1h
- **Fais pas l'âne** à Sainte-Néomaye, parcours VTT pour les sportifs.  
Distance : 12 km - durée : 3h

Téléchargez l'application sur [www.terra-aventura.fr/comment-jouer](http://www.terra-aventura.fr/comment-jouer)

## MA CARTE HAUTE EN IDÉES

Retrouvez les **lieux de visite**, les **départs de balades** et de **randonnées** ainsi que les **sorties culturelles**.

Disponible à l'Office de tourisme Haut Val de Sèvre et chez les partenaires touristiques.

### OFFICE DE TOURISME INTERCOMMUNAL HAUT VAL DE SÈVRE

- ▶ Ante 1 rue Denfert Rochereau à Saint-Maixent-l'École.
- ▶ Contact : 05 49 05 54 05
- ▶ [info@tourisme-hautvaldesevre.fr](mailto:info@tourisme-hautvaldesevre.fr)
- ▶ [www.tourisme-hautvaldesevre.fr](http://www.tourisme-hautvaldesevre.fr)



## NOUVELLE ÉDITION 2022





# FESTIVAL TRAVERSE !

## Il revient en juillet

Pour sa 4<sup>ème</sup> édition, Traverse ! vous invite à voyager et à faire la fête entre conte, danse, chanson et musique.

D'un bout à l'autre du Haut Val de Sèvre, de communes en communes jusqu'au Siloscope où s'installera le festival durant tout le week-end, les histoires et les spectacles seront lâchés en liberté.

En famille ou entre amis, que vous soyez petits ou bien plus grands, laissez-vous emporter vers des pays imaginaires, plongez avec délice en pleine nature, au fil de l'eau, à l'ombre des forêts, au cœur des déserts. Vous y ferez sans aucun doute de drôles et belles rencontres...

La Communauté de Communes Haut Val de Sèvre et un collectif rassemblant associations, artistes et collectivités reprennent les rênes de Traverse ! En unissant leurs compétences, ils vous proposent un événement artistique et culturel ancré sur le territoire et une belle programmation de spectacles autour des arts de la parole.

### LE COLLECTIF ORGANISATEUR

La Communauté de Communes Haut Val de Sèvre, l'URFR du Poitou-Charentes, le Siloscope, l'association des usagers du tiers-lieu Quartiers Libres, les communes d'Azay-le-Brûlé, Cherveux, Exireuil, Nanteuil, La Crèche, Pamproux, Saint-Maixent-l'École, Saint-Martin de Saint-Maixent et Souvigné.

### UN STAGE POUR LES AMATEURS

Pour les conteurs amateurs, l'Union Régionale des Foyers Ruraux du Poitou-Charentes et la Communauté de Communes organisent un stage conte et musique. Les stagiaires auront l'occasion de présenter au public leurs créations à l'occasion d'une veillée contée le vendredi 22 juillet.

### Rendez-vous

19 / 24  
Juillet  
2022

pour partager des moments d'imaginaire et d'émotion bien réels !

« UN FESTIVAL LOCAL,  
UN FESTIVAL  
ÉCO-RESPONSABLE ! »

Tarifs entre 4 et 12 euros

Pass 3 ou 6 spectacles  
à tarif préférentiel

*Si vous souhaitez  
devenir bénévole aux côtés de  
l'équipe organisatrice,  
participer à l'accueil des artistes  
et des spectacles, contactez  
le Festival au Tél : 05 49 06 22 51  
ou par mail  
festival.traverse@cc-hvs.fr*

### PROGRAMME COMPLET SUR LE SITE FESTIVAL-TRAVERSE.FR

- ▶ Suivez le festival sur Facebook et Instagram
- ▶ Billetterie ouverte courant juin sur Festik



# VACANCES EN HAUT VAL DE SÈVRE

## LES SERVICES RESTENT OUVERTS



Haut Val de Sèvre

CENTRE AQUATIQUE INTERCOMMUNAL

Avec les beaux jours, vous pourrez profiter des espaces extérieurs : volley sur gazon, chaises longues, pentagliss, jeux d'eau pour se rafraîchir.

Toute l'équipe se prépare à vous accueillir !

**CENTRE AQUATIQUE AQUA SEVERA**

- ▶ 6 impasse de Nisson
- ▶ 79400 Azay-le-Brûlé
- ▶ Tél. 05 49 06 87 48
- ▶ [www.cc-hautvaldesevre.fr](http://www.cc-hautvaldesevre.fr)

**Les horaires** du centre aquatique intercommunal changent pour la période estivale :

- Du 7 juillet au 4 septembre
- Du lundi au jeudi  
10h-12h30 / 14h30-18h
- Vendredi 10h-12h30 / 14h30-20h
- Samedi & dimanche  
9h-12h30/14h30-18h



## UN ÉTÉ BZZZ DANS VOS MÉDIATHÈQUES

**NOUVEAU**

**Du 11 juillet au 27 août 2022,  
les médiathèques intercommunales  
passent en horaires d'été !**



Suivez l'actu  
des médiathèques  
intercommunales



**LA RONDE DES MOTS  
à La Crèche**

Tél. 05 49 05 36 09

- Mercredi et vendredi 15h-18h
- Jeudi 10h-13h et 15h-18h
- Samedi 9h30-12h30

**(fermée du 15 au 22 août)**

**AQUA-LIBRIS  
à Saint-Maixent-l'École**

Tél. 05 49 16 58 75

- Mardi et mercredi 10h-13h et 15h-18h
- Vendredi 10h-13h
- Samedi 9h30-13h et 14h-16h

Retour aux horaires habituels dès **le mardi 30 août.**

# LE PLEIN D'ACTIVITÉS avec le service animation jeunesse

Après deux ans sans camp ni séjour, les équipes du service animation jeunesse mettent le paquet !

## AU PROGRAMME

### POUR LES 3-6 ANS

Deux mini-camps  
« Nature et découverte »

**Les inscriptions  
sont ouvertes  
depuis le 6 juin :**

hautvaldesevre.  
portail-familles.net/

### POUR LES 6-11 ANS

- Camp « l'insolite nature »
- Séjour « Au rythme de la récup' » avec le collectif d'artistes Gonzo
- Camp « les aventuriers »
- Séjour « Contre vents et marées »
- Séjour "Marais toi bien"
- Camp "Kids vs Wild" (les enfants face à la nature)

### POUR LES ADOS

- Camps sports nautiques,
- Séjour surf,
- Camps « L'aventurier »,
- Séjour « Le grand défi »
- Deux Chantiers jeunes

### INFOS SUR NOTRE SITE

- ▶ [www.cc-hautvaldesevre.fr](http://www.cc-hautvaldesevre.fr)
- ▶ Tél. 05 49 06 36 60



**M.E.S. SERVICES** (France services, CIAS Haut Val de Sèvre, espace numérique, ERIP, Office de Tourisme...) **reste ouvert tout l'été.**

### RETROUVEZ LES HORAIRES SUR NOTRE SITE INTERNET

- ▶ [www.cc-hautvaldesevre.fr](http://www.cc-hautvaldesevre.fr)
- ▶ Tél. 05 49 76 79 44

libre  
expression



ESPACE DESTINÉ À ASSURER L'EXPRESSION DES ÉLUS DE L'OPPOSITION.



# FESTIVAL

## ITINÉRANT DES

### ARTS DE LA PAROLE

EN HAUT VAL DE SÈVRE (79)

# TRAVERSE



19 / 24  
Juillet  
2022





INFOS & RÉSERVATIONS :

Office de Tourisme du Haut Val de Sèvre

05 49 05 54 05

<https://www.festival-traverse.com/>

 Festival Traverse  
 festival\_traverse

